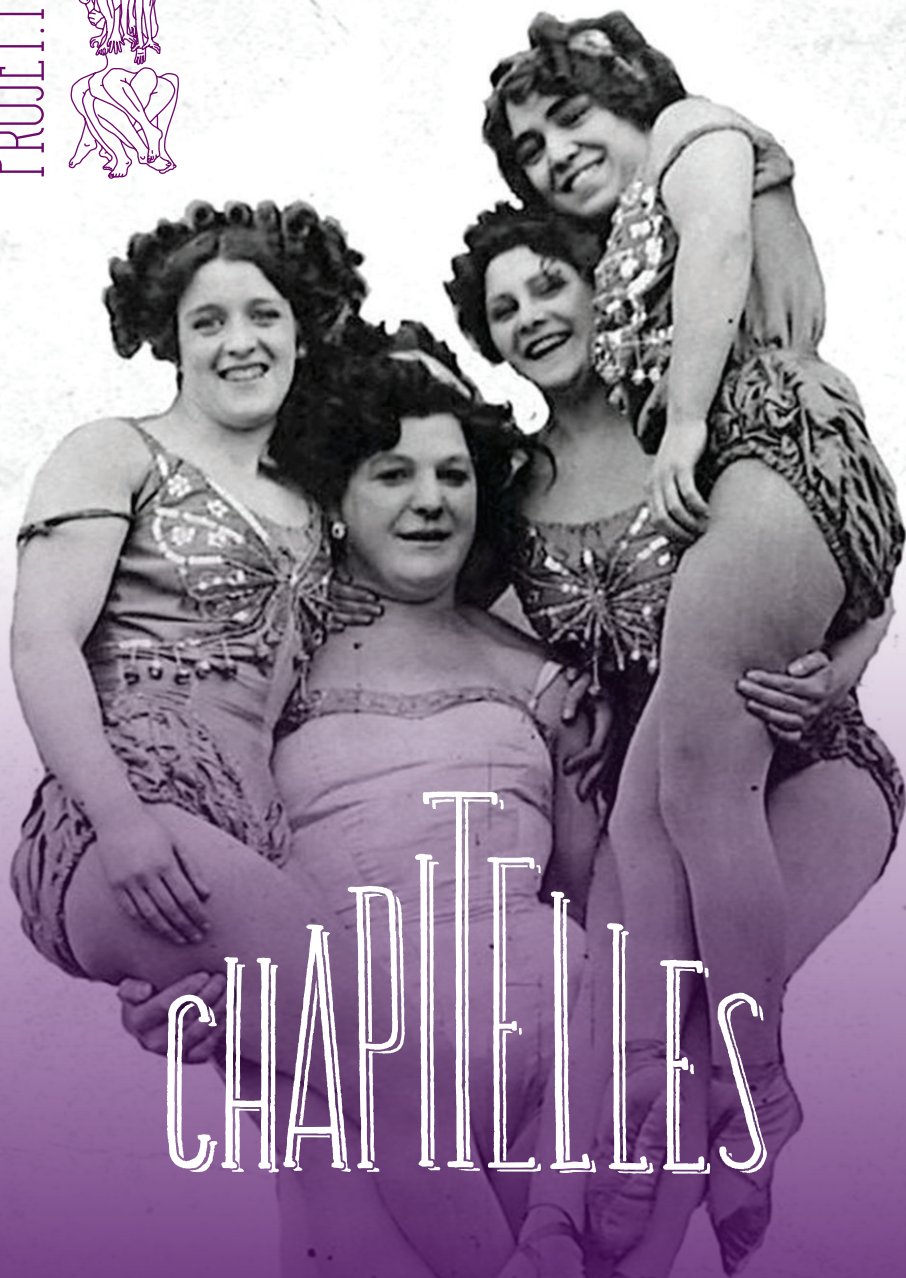


PROJET PDF



# CHAPIELLES

DOSSIER DE PRODUCTION

CIRQUE SOUS CHAPITEAU | ENTRE FEMMES ET MINORITÉS DE GENRE  
PORTÉS ACROBATIQUES, CURIOSITÉS, BONIMENTS ET AUTRES ILLUSIONS  
SORTIE MAI 2027

# CHAPITELLES

## SOMMAIRE

Introduction .....	3
Note d'intention: renverser le regard .....	4
Le spectacle	
Volonté esthétique .....	6
Dramaturgie .....	8
Chantier à venir .....	8
Aménagement intérieur du chapiteau et scénographie .....	9

Le projet	
Un projet sous chapiteau .....	10
Entres femmes et minorités de genre .....	11
Et en famille .....	11
Équipe artistique .....	12
Calendrier de production .....	13
Partenaires .....	13
Ressources / inspirations .....	15
Contacts .....	16

En ancien français, chapiteau se dit chapitel. Aujourd'hui, nous accordons chapiteau au féminin et au pluriel pour mettre à l'honneur les femmes dans le cirque.

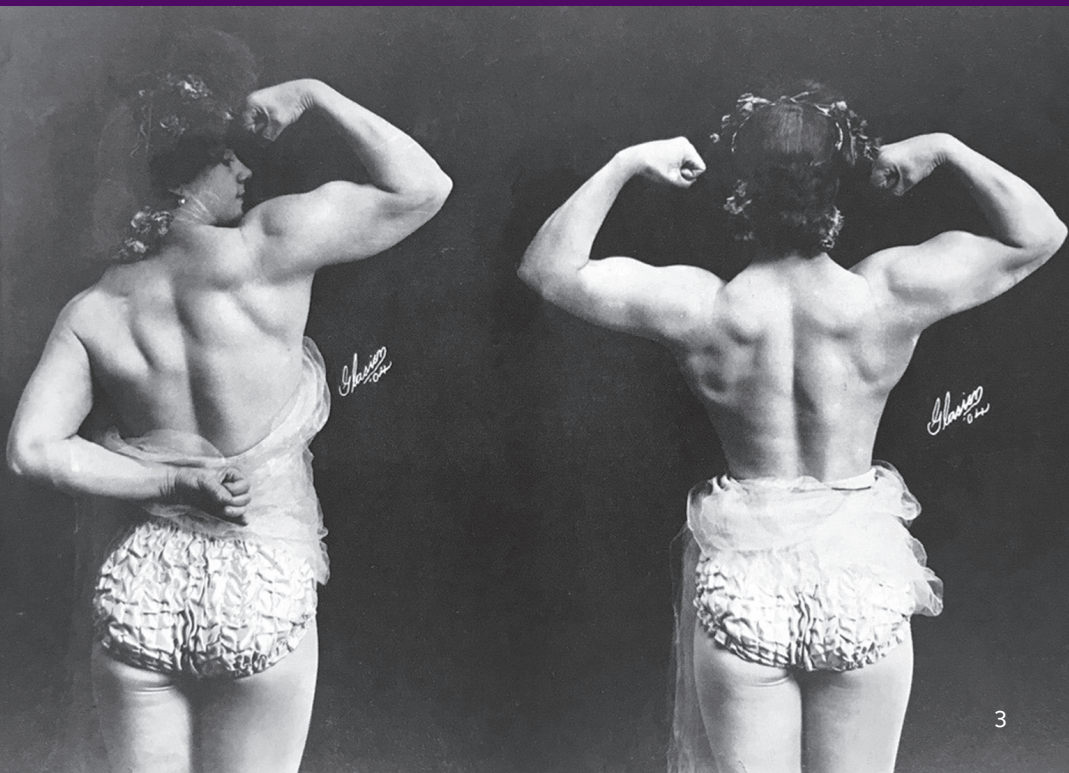
Depuis sa création, le collectif Projet.PDF a choisi de défendre son travail entre femmes et minorités de genre.

Ce nouveau projet ne fera pas exception, et on y retrouvera également les portés acrobatiques, langage physique propre au collectif.

En plus des portés acrobatiques, les huit circassiennes accompagnées de deux musiciennes live revisiteront certaines disciplines de l'histoire du cirque traditionnel telles que la marche au plafond, la perche, la capilotraction...

NUL MIEUX QUE L'ARTISTE NE PEUT ÉPROUVER DANS SA CHAIR ET DANS SON ART LA GRAVITÉ, L'ÉQUILIBRE, LE VIDE, LE RISQUE, LE DÉSIR DE VOLER. ET LA FEMME EST ICI L'ÉGALE DE L'HOMME.

ANNE QUENTIN, STRADDA/ N° 21 / JUILLET 2011





NOTE D'INTENTION

# RENVERSER LE REGARD

Approchez, approchez, soyez les bienvenu-e-s! Préparez-vous à en prendre plein la vue! Ce soir, vous aurez la chance unique de vous balader au milieu d'une collection de prodiges inégalés, d'artistes aux qualités extravagantes, de créatures merveilleuses...

Venez voir les phénomènes de foire!

Dès les abords du chapiteau, la tradition foraine sait capter votre attention et l'ambiance vous gagne; l'odeur de la barbe à papa et du pop corn, les curiosités, l'extraordinaire dans son sens le plus littéral.



À la croisée des genres entre le sideshow et le spectacle de cirque, pénétrer sous notre chapiteau sera une expérience qui vous fera voyager dans le temps. Laissez-nous vous dévoiler les sujets qui nous tiennent à cœur, de la puissance des femmes à la force subversive de la joie militante...

Notre plaisir de déployer une esthétique forte vous emmènera dans une exploration où vous pourrez appréhender, de manière ludique, combien la question du regard est liée à celle du pouvoir et de la domination.

Venez épier les soeurs siamoises, contempler la sirène, laissez-vous impressionner par les prouesses de la femme forte, surprendre par la femme suspendue par ses cheveux...

À la place du mot "Freaks" (que l'on peut traduire en français par "êtres humains monstrueux") Phineas Taylor Barnum, célèbre pour son art du boniment et pour avoir été le premier à proposer les attractions foraines du type freak show, préférerait l'appellation « prodiges » ou encore « curiosités ». Nous reprenons à notre compte cette distinction. Ainsi, nous emprunterons aux « spectacles de monstres », à ces manifestations de personnes exhibées comme des objets, le spectaculaire plutôt que la cruauté et la discrimination. Ce qui nous intéresse, c'est de jouer aujourd'hui, à partir de nos positions et engagements d'artistes, avec les mécaniques de la « monstration » : jeux sur la perception, capture du regard, invention de récits et de créatures extraordinaires par des moyens artisanaux...

Au début du 20<sup>e</sup> siècle, à une époque où la sexualité et la culture physique féminines étaient souvent réprimées par les conventions religieuses et conservatrices, le cirque procura aux femmes une liberté rarement disponible ailleurs, créant involontairement un modèle pour l'émancipation féminine.

« Pourquoi l'Histoire a-t-elle retenu le nom de Philip Astley, grand écuyer du 18<sup>e</sup> siècle, quand il s'agit de dater le début du cirque moderne, et non de son épouse Patty, qui a contribué tout autant que lui à imaginer la piste et ses attractions telles que nous les connaissons aujourd'hui ? Et pourquoi, au contraire, quand il s'agit de se remémorer les bêtes de foire et autres phénomènes grotesques qui ont aussi accompagné l'histoire du cirque, se souvient-on cette fois de la femme à barbe, de la femme-tronc ou de la femme-obèse, alors que l'imaginaire collectif semble avoir effacé de sa mémoire l'homme-lion, l'homme-chien ou l'homme-squelette, squattant pourtant à parts égales les « side-shows » de l'époque ? L'homme serait donc le faiseur et la femme, juste bonne à (s')exhiber ? »

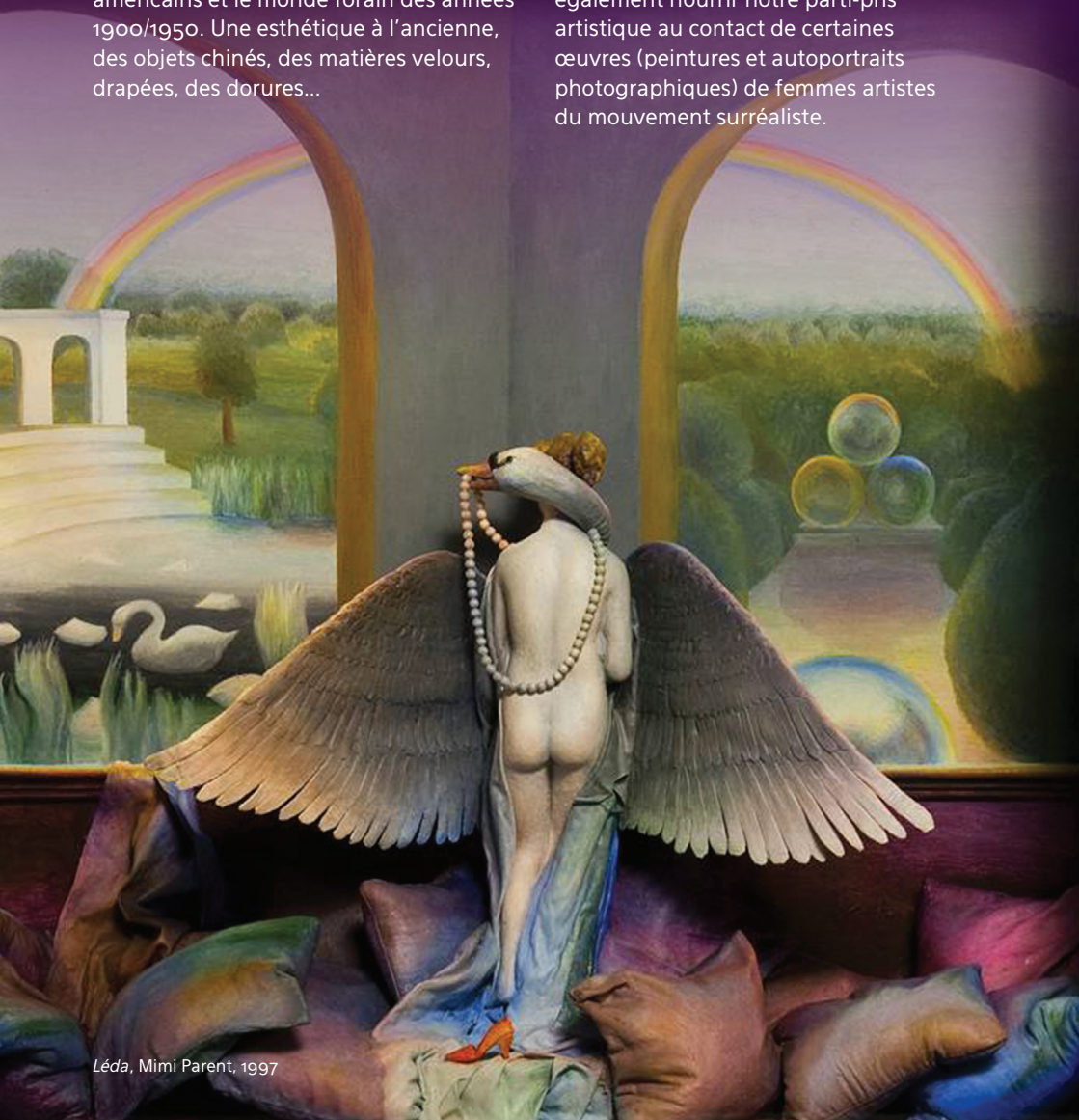
Catherine Makereel, *Le cirque : une Histoire de femmes*, C!RQ en capitale, Le magazine de la vie circassienne bruxelloise, #14, jan-fev-mars 2018.

LE SPECTACLE

# VOLONTÉ ESTHÉTIQUE

L'esthétique du spectacle puisera son inspiration dans les side-shows nord américains et le monde forain des années 1900/1950. Une esthétique à l'ancienne, des objets chinés, des matières velours, drapées, des dorures...

Pour la première partie du spectacle « création de l'illusion », nous souhaitons également nourrir notre parti-pris artistique au contact de certaines œuvres (peintures et autoportraits photographiques) de femmes artistes du mouvement surréaliste.



Léda, Mimi Parent, 1997





# DRAMATURGIE

Ce spectacle se dévoilera en plusieurs actes dans lesquels le boniment et l'illusion serviront de fil rouge. Dans un premier temps, à la façon du side-show nord américain, les spectateurices seront invité.e.s à déambuler sous le chapiteau parmi des numéros en solos ou duos, des portraits et/ou des attractions circassiennes, à porter leur regard en groupe sur des figures plutôt isolées... Il sera offert au public d'observer, voire d'épier, différentes curiosités et autres mirages spécialement construits pour le plaisir des yeux. On jouera avec certains archétypes féminins de figures de foire et créatures extraordinaires : la femme-forte, la femme-serpent, les siamoises, la

bonimenteuse et peut-être même une licorne... Dans un second temps, on fera tomber les masques. Ces créatures-objets, majoritairement esthétisées auparavant, prendront vie, la parole leur sera donnée, elles se rassembleront pour renverser les rapports institués jusque là et inviter l'assemblée des spectateurices à reconsidérer leur positionnement notamment par la force de tableaux de portés collectifs. "Tel est pris qui croyait prendre". Le jeu de pouvoir s'inverse, dans ce temps de l'après, ce sont elles qui mènent la danse. Le regard porté et le plaisir pris jusque-là seront ainsi questionnés et renversés, sans pour autant abandonner le spectaculaire.

# LABORATOIRE DE RECHERCHE

Mai 2025, un peu moins d'un an avant la première résidence de création, nous nous sommes retrouvées sous notre chapiteau pour un laboratoire de recherche préalable à la friche Gournay de la Faïencerie à Creil. Cette première implantation longue a été l'occasion de rencontrer des acrobates, musiciennes, techniciennes, cuisinière, institutrice, costumière, metteuse en scène... En tout, 29 femmes sont passées! L'émulation artistique, l'expérimentation et la joie étaient au rendez-vous. Nous avons pu éprouver nos premières intuitions à la fois en jeu et techniques

acrobatiques, à partir notamment d'archétypes chers à notre thématique tels que la bonimenteuse, la monstresse, les sœurs siamoises, la femme-oiseau, la sirène... Notre attention s'est également posée sur la mise en espace du chapiteau : nous avons construit et déconstruit des espaces pour trouver notre pistographie qui occupe une place importante dans la dramaturgie du spectacle. Ce mois s'est conclu par une présentation publique, tant à l'intérieur qu'à l'extérieur du chapiteau : une grande réussite qui nous a donné de l'élan pour poursuivre l'élaboration de cette création.



LE SPECTACLE

# AMÉNAGEMENT INTÉRIEUR DU CHAPITEAU

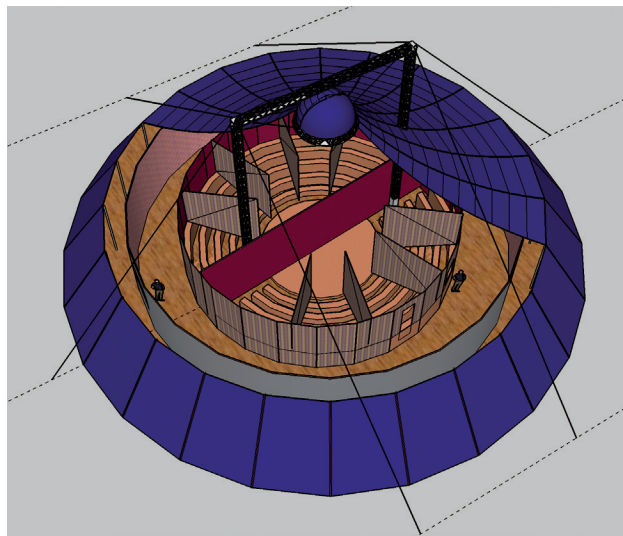


schéma non contractuel

Travailler sous notre propre chapiteau nous offre la possibilité de transformer l'espace à notre guise et de lui donner un rôle majeur dans le spectacle.

Nous réfléchissons et testons différents aménagements permettant de jouer à cloisonner l'espace. Ainsi, nous pourrions créer une déambulation, des cabinets de curiosités, faire évoluer le public dans différentes zones.

Ces agencements modulables nous permettront de concrétiser notre propos, à savoir : détourner et manipuler le regard du public, le leurrer, avoir la liberté de choisir ce que l'on montre et ce que l'on cache, de faire apparaître et disparaître à notre guise, créer l'illusion. Ces aménagements seront amovibles de manière à créer une transition radicale durant le spectacle.



## LE PROJET

# UN PROJET SOUS CHAPITEAU

Le chapiteau représente le nomadisme au cœur de la population sédentaire. Se produire sous chapiteau, c'est déplacer sa propre salle de spectacle. C'est beaucoup de manutention, beaucoup de logistique, mais c'est aussi pouvoir appliquer ses propres règles, son fonctionnement, et aller s'implanter là où des salles ne le pourraient pas forcément. C'est repenser le spectacle comme un vecteur de lien social et rassembler toute une population au même endroit physiquement, mentalement et socialement.

Avec un chapiteau, il y a le spectacle en intérieur, mais c'est également toute une ambiance qui se déplace avec le

campement et la vie qui se crée autour. Et c'est cette ambiance qui pousse à la rencontre et qui crée du lien sur place, en venant casser des codes et en permettant l'approche d'un monde différent, inhabituel.

Le chapiteau, c'est également le lieu du spectacle en circulaire. Le cercle, c'est jouer pour toutes et tous en même temps, tout en sachant que personne n'aura le même point de vue. C'est se mettre à nu et à vue, au cœur de la piste, sans pouvoir tourner le dos. C'est accepter de laisser le public choisir où il pose son regard, le laisser actif. Il voit les réactions de ses congénères, il est face à une sorte de miroir.

# ENTRE FEMMES & MINORITÉS DE GENRE



Monter ce projet sous chapiteau entre femmes pourrait être anodin si, dans notre société, chaque corps de métier n'était pas encore attribué à un genre.

De nos jours, monter ce projet est un acte politique, une revendication féministe. En effet, tourner sous chapiteau c'est planter les pincettes, monter et démonter les mâts, la toile, les gradins, le plancher, le système son et les lumières, charger et décharger tout ce matériel, c'est gérer les flux (eau, électricité), et son propre chauffage, c'est conduire des poids lourds, des caravanes, des engins de levage. Et toutes ces activités sont encore vues comme étant « masculines ».

En travaillant en mixité choisie sans homme cisgenre, nous souhaitons rendre visible ce travail et le mettre en valeur pour continuer de casser les stéréotypes de genre et faire avancer les mentalités.

## ET EN FAMILLE

Depuis sa création en 2015, le collectif Projet.PDF a vu naître de nombreux enfants. Aujourd'hui, en tant que femmes, artistes, mères, nous sommes une majorité à être confrontées à la difficulté de mêler vie professionnelle et vie de famille.

Le régime de l'intermittence du spectacle existe bel et bien au regard des institutions, malheureusement l'itinérance des tournées n'est pas prise en considération. Les difficultés organisationnelles et financières que rencontrent les parents dans le spectacle vivant sont nombreuses. Avec la scolarisation dorénavant

obligatoire à partir de 3 ans, nous sommes nombreux-ses à devoir nous plier en quatre et certain-es, bien souvent les mères, sont poussé-es à réduire, voire à arrêter leur métier d'artiste.

Le choix du chapiteau est un format qui nous permet de voyager avec nos familles dans des conditions choisies et avec nos propres règles : la vie en caravane, des implantations plus longues qu'en théâtre, la possibilité d'une nounou et/ou enseignante dans l'équipe... À cet endroit aussi, nos choix de vie deviennent, de fait, un engagement militant.





# ÉQUIPE ARTISTIQUE

Nous sommes toutes artistes créatrices et interprètes. Équipe définitive décembre 2025

## EN PISTE

### Les acrobates

Claire Carpentier  
Estelle Babinot  
Coraline Léger  
Angèle Pelletier  
Clémentine Fleury  
Claire Lascoumes  
Claire Ruiz  
Georges Barraud

### La musicienne

Anouk Germser

## EN RÉGIE

Zoé Dada  
Violette Belet

## EN BORD PISTE

### Accompagnement en dramaturgie

Jennifer Lauro Mariani

### Accompagnement à la mise en scène

Julie Lefèbvre

### La costumière en recherche

## La Graphiste

Adélaïde Racca

## La cuisinière

Eve Delepelaire

## La maîtresse

Sarah Milliard

## AU BUREAU

L'administratrice  
AnneSo Roffé

### La productrice et diffuseuse

Anne-Sophie Taty

# CALENDRIER DE PRODUCTION

ÉTAPE DE CRÉATION	PÉRIODE	DURÉE	LIEU
Labo de recherche 1	28 Avril - 25 Mai 2025	4 semaines	La Faiencerie à Creil (60)
Résidence dramaturgique	du 15 au 19 décembre 2025	5 jours	L'Usine, Tournefeuille (31)
Résidence dramaturgique	du 2 au 6 mars 2026	5 jours	Espace Périphérique, Paris (75)
Résidence 1	du 6 au 26 Avril 2026	3 semaines	Le Cheptel Aleikoum, St Agil (41)
Résidence 2	du 8 au 28 Juin 2026	3 semaines	Les Incandescentes/UTOPISTES, Lyon (69)
Résidence 3	du 7 au 27 Septembre 2026	3 semaines	L'Azimut - Pôle National Cirque, Antony (92)
Résidence dramaturgique	du 12 au 25 octobre 2026	2 semaines	La Verrerie d'Alès - Pôle National Cirque Occitanie (30)
Résidence 4	Du 16 novembre au 6 décembre 2026	3 semaines	
Résidence 5	Du 22 février au 14 mars 2027	3 semaines	
Résidence 6 + Premières	Du 12 avril au 15 mai 2027 10 et 11 mai 2027	4 semaines	L'Agora - Pole National Cirque - Boulazac-Aquitaine (24)

## PARTENAIRES

### CONVENTIONNEMENT

Le collectif Projet.PDF est conventionné par la DRAC Occitanie.

### ARTISTE ASSOCIÉ

Le collectif Projet.PDF est artiste associé sur les saisons 24/25 et 25/26 avec Odyssud et la Ville de Blagnac (31)

### AVEC LE SOUTIEN DE

ARTCENA - Ecrire pour le cirque,  
Ministère de la Culture dans le cadre de la politique, Egalité, Diversité et Prévention des discriminations

### COPRODUCTION & ACCUEIL EN RESIDENCE

- La Faiencerie - Espace Chapiteau Gournay à Creil (60)
- L'Azimut - Espace Cirque à Antony et Châtenay-Malabry (92)
- La Verrerie - Pôle national Cirque Occitanie (30)
- L'Agora - Pôle National Cirque Boulazac-Aquitaine (24)
- Le Cheptel Aleikoum à St Agil (41)
- L'Usine, CNAREP à Tournefeuille (31)
- L'Espace Périphérique à Paris (75)
- UTOPISTES - Cité Internationale Des Arts du Cirque (69)





# RESSOURCES & INSPIRATIONS

## ROMANS / AUTOBIOGRAPHIE

*Mémoires d'un avaleur de sabres*,  
Danniel P. Mannix  
*Amour monstre*, Katherine Dunn  
*Un mariage dans la cage aux lions*, Rosa  
Bouglione  
*Cirque mon amour*, Sergio  
*La tête à l'envers*, Diane Deriaz  
*La vie exemplaire de la Femme à Barbe*,  
François Caradec et Jean Nohain

## LIVRES DOCUMENTAIRES

*Saltimbanques*, Emmanuelle Houdart  
et Marie Desplechin  
*Freaks*, Tod Browning  
*La Fabrique des monstres*, Robert Bogdan  
*De la femme à barbe à l'homme canon*,  
Stéphane Pajot  
*Believe it or not - Ripley's* (revue  
américaine)  
*Le regard féminin, une révolution à  
l'écran*, Iris Brey  
*Zene & Circus: Women & Circus*, Ivan Kralj  
*Stars féminines du cirque*, Michèle  
Pachany Leotard et Dominique Denis  
*Jours de cirque*, Zeev Gourarier  
*Bestiaires des monstres féminins*,  
Dominique Lanni et Aurore Petrilli

## ARTICLES

*L'inventeuse de nippies*, Causette HS n° 19  
Spécial seins, Avril 2022  
*Compagnie Off. Le Palais des découvertes  
- Festival d'Aurillac 1993*, Documentaire  
Artcena

## FILMS

*Freaks, la monstrueuse parade*, Tod  
Browning  
*Nightmare Alley*, Guillermo Del Toro  
*The Greatest Showman*, Michael Gracey  
*Elephant Man*, David Lynch  
*Rosalie*, Stéphanie Di Giusto  
*La Sirène*, Georges Méliès

## PODCASTS

*Freaks, le film : qui sont les monstres ?*  
Émission Affaire sensible, France Inter  
*Freak show et maison hantée, quand  
l'étrange fait vendre*, Émission  
Entendez-vous l'éco ?, France Culture  
*Freaks et merveilles*, Podcast sur le drag  
bruxellois  
*Cirque 5/5, sexisme sous chapiteau*,  
Émission Vacarme, RTS  
*Clémentine Delait, la femme à barbe de  
Thaon-les-vosges*, Émission Une  
histoire particulière, France Culture  
*Pourquoi faire l'histoire des femmes à  
barbe ?* Émission, Le pourquoi du  
comment de l'histoire, France Culture

## PEINTURES

Courant artistique des surréalistes  
Dora Maar  
Claude Cahun  
Salvador Dali



## CONTACTS

### ADMINISTRATION

AnneSo Roffé - 06 62 62 37 55  
administration@projet-pdf.fr

### COORDINATION

Coraline Léger - 06 50 51 38 22  
Claire Ruiz - 06 07 69 27 13  
chapelles.pdf@gmail.com

### PRODUCTION - DIFFUSION

Anne-Sophie Taty - 06 76 23 00 23  
diffusion@projet-pdf.fr

Plus d'infos : [www.projet-pdf.fr](http://www.projet-pdf.fr)

MISE À JOUR 11/2025

LICENSES PLATESV-R-2021-001602 & PLATESV-R-2021-001730